



第
2530
地区

福島西ロータリークラブ会報

ロータリーは
機会の扉を開く

令和3年5月17日(月) 第26回 通算第1590回例会

会長 黒澤 信之 行
幹事 佐藤 慶
クラブ奉仕委員会委員長 高橋 智弘
会報写真担当 宮崎 秀剛

・例会日/月曜日12:30 ・例会場/ウェディング エルティ ☎(024)535-6188

事務所/福島市万世町2-5 福島銀行本店9F ☎(024)536-1010・FAX(024)536-1011 Eメール/f-rotary@guitar.ocn.ne.jp

第26回オンラインZoom例会 点鐘12:30

- ◇開会点鐘 黒澤 信之 会長
- ◇ロータリーソング「奉仕の理想」
- ◇お客様並びにビジター紹介
新会員 日産プリンス福島販売(株)代表取締役社長
高濱 圭裕様

5月誕生祝い

- ・西形健吉会員 昭和20年5月28日
- ・石川淳一会員 昭和42年5月4日

◇会長あいさつ 黒澤 信之 会長



今日の例会は、初の試みとなります、Zoomによるオンライン例会となりました。急なご案内にもかかわらず御参加いただきありがとうございます。なにぶん初の試みですので、不行き届きな点やまごつくこともあるかもしれませんが、寛容の精神をもってお許しいただければ幸いです。今回このような形態をとるに至ったのは、石黒ガバナーからの緊急通知によるもので、例会は飲食を共わなくても中止もしくはオンラインにするよう要請を受けたからであります。背景には喜多方RCの佐原パストガバナーがコロナウイルスに罹患したことにより急逝されたということ踏まえてのことです。当クラブでも例会の中止を検討しましたが、理事会をオンラインで開催している経験もあり、今回のプログラムとして久米会員がご準備いただいた内容を是非拝聴したいという思いもあり、このような形での開催に至ったものであります。今後もウイルスの影響が、長期化する懸念もあるなか、新たな形の例会を模索する意味でもよい機会になればよいと考えております。今日は、四月から入会された高濱圭裕会員も参加されています。顔を合わせての紹介ができないのは残念ですが、一日も早く西クラブに溶け込めるよう積極的にご参加いただきたく、また、会員の皆さんにおかれましては温かく迎え入れいただきますようお願い申し上げます。

時間も限られておりますので、久米会員のフォローアップセミナーを楽しみに、簡単ですが、会長

挨拶とさせていただきます。

本日もよろしくお願ひいたします。

◇幹事報告 佐藤 慶 行幹事



○例会変更のお知らせ

・福島北RC、福島東RC、5月の例会は中止となっております。福島RCは食事なしの短縮例会となっております。

○その他のお知らせ

- ・明日5/15、米山カウンセラー研修会がオンラインZoomにて開催されます。大平会員が参加されます。
- ・2021-22年度地区研修・協議会が5/16、5/23の2日間で開催されます。参加される次年度委員長の皆様には、24日の例会にてご報告いただく予定となっておりますので併せて宜しくお願ひ申し上げます。
- ・5月ロータリーレートは1ドル109円となりますのでお知らせ致します。

◇本日のプログラム

新入会員フォローアップセミナー

久米 允彦 研修リーダー

ロータリーって何ですか

あなたは何の目的でロータリーに入会されましたか？



ご友人のお誘い、会社のお付き合い、先輩・後輩のお勧め…色々でしょう。まさか「積極的に奉仕をしたい」と思って入られたなんていう方はいないでしょうね。そう、私の37年前の入会もそんなものでした。では、今私は模範的？なロータリアンになったと言えるでしょうか。いやいや、そんな立派なこともしていませんし、ロータリーのことを深く理解しているわけでもありません。何が37年もいる原因だったのでしょ。それは得がたい友人達がいたからです。

ロータリーで何をしますか

取りあえずロータリークラブに入りましたが、例会に参加してただ食事をするだけではつまらないですね。例会で座るお席は毎回違ってきます。積極的にお隣の方とお話をしましょう。何のお話でも結構です、まずはお話をしましょう。聞き上手は話し上手と申します、そこから話も弾むはずですよ。

例会に出られなかったら

例会参加はロータリアンの義務です。毎週参加することが原則ですが、夫々ご都合がありますから、無理に出なくともよいのです。次の例に適うなら例会参加と見做されます。

- ①例会前後の14日間に他のクラブの例会に参加した場合
- ②理事会が承認するクラブの奉仕プロジェクトに参加した場合
- ③地区の行事に参加した場合

等です。(メーキャップと言います。)

でもなるべくクラブ例会に参加しましょう。

例会における注意事項

- ・欠席する場合は前以て事務局か幹事に連絡しましょう。
- ・例会では他の会員と積極的にお話しましょう。
- ・ビジターは暖かくお迎えしましょう。
- ・卓話などの最中は私語を慎みましょう。
- ・各種クラブ行事の出欠の返事やアンケート依頼等には必ず応じましょう。
- ・例会開催時間は1時間が一般的ですので、40分以上いることで参加を認められますが、なるべく閉会点鐘までいましょう。

例会でのおすすめ

- ・分からないことは、先輩ロータリアンにどんどん質問しましょう。
- ・先輩諸氏も分からないことが多いと思いますので「皆で考える」ことに務めましょう。
- ・約束の時間は守りましょう。

職業奉仕の精神 1

- ・職業奉仕について
他の奉仕団体と大きく違っているのがこの「職業奉仕」です。自分の仕事に精励することが重要な奉仕であるといわれています。
- ・事業を行うことにより自らの利益を追求するだけでなく、他の人(他社)を思い計る心も大事な要素と位置付けています。

職業奉仕の精神 2

- ・他の奉仕団体にない奉仕の精神です。
「利己と利他」と言われ、双方相矛盾する欲求について、精神を淘汰して行くという、禅問答の様な人生哲学をロータリーの奉仕の精神の第一に掲げています。「最も奉仕する者は最も多く報われる」という標語は「情けは人の為ならず」とも意味あいとは違っていると思います。

職業奉仕の精神 3

4つのテスト

言行はこれに照らしてから

1. 真実かどうか
2. みんなに公平か
3. 好意と友情を深めるか
4. みんなのためになるかどうか

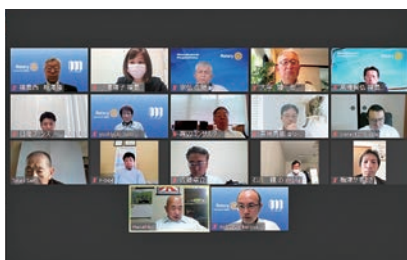
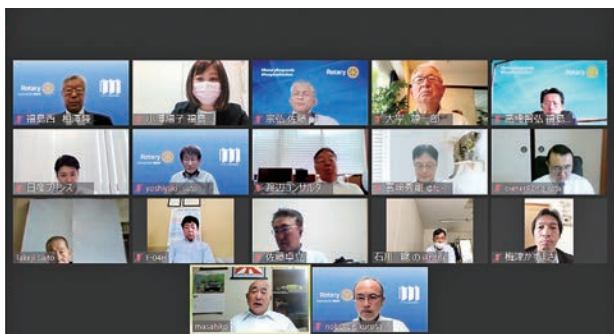
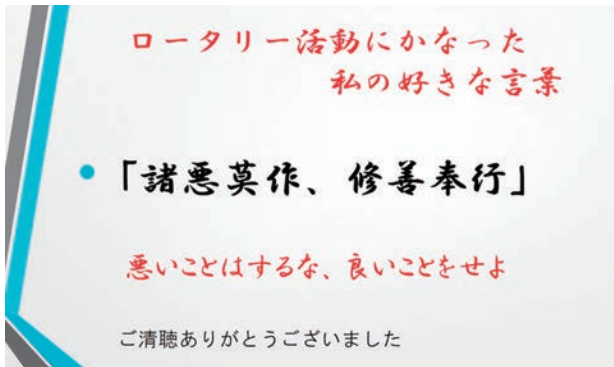
これは職業奉仕の原点となる標語と言えるでしょう。

ロータリー用語

やたら横文字が多くて辟易しますね。略語文字で「あゝそういうことか」と理解できますが何の機能なのか、何をすることか等々わからないことが多すぎます。ex IM(インターシティミーティング)「都市間会合」等々。これ等を無理に覚えなくともよいと思います。正直私も分からないことが多いのです。

ロータリー財団寄付と米山奨学会寄付

これ等の寄付金はロータリーの奉仕の特質というべき奉仕です。財団標語として「あなたも毎年100ドルを」と米山奨学金寄付があります。これ等の寄付金が一定の額に達すれば「ポールハリスフェロー」表彰か米山功労者表彰の対象者となり毎年地区大会で表彰されます。表彰されたからといって、ロータリーの中で地位がアップすることでもないし、何か特典が与えられるものでもありません。寧ろ表彰は「より多くの寄付をお続けください」という励ましです。毎年身の丈にあった寄付をして頂ければよいと思います。決して無理なことはありません。



◇閉会点鐘

黒澤信之会長